

UNA MIRADA A LA ECONOMÍA DE LA CIUDAD DE MÉXICO

LORENA GALINDO ARIZPE*
ALEJANDRO BURGOS DZIB**

Introducción

Además de ser uno de los principales centros generadores de riqueza del país, la Ciudad de México y su zona metropolitana se cuentan entre los territorios en los que se concentran las mayores oportunidades de empleo, y buena parte de los beneficios asociados al desarrollo urbano nacional.

No obstante, el dinamismo promedio de su economía ha tendido a disminuir en los últimos años y con ello su capacidad de mantener los mismos ritmos y parámetros de ocupación de otros tiempos. Se ha modificado, asimismo, la dinámica territorial tanto de la Ciudad como de toda la Zona Metropolitana de la Ciudad de México (ZMCM). Estos cambios forman parte de los nuevos retos de la metrópoli en relación con la competitividad económica y urbana, el desarrollo social y la sostenibilidad en el corto y mediano plazo.

En este capítulo se hace un breve recuento de estos cambios a partir de la identificación de las principales tendencias registradas en el ritmo del creci-

miento, la estructura sectorial y la productividad de la economía de la Ciudad de México, desde una perspectiva territorial.

Importancia de la economía de la Ciudad

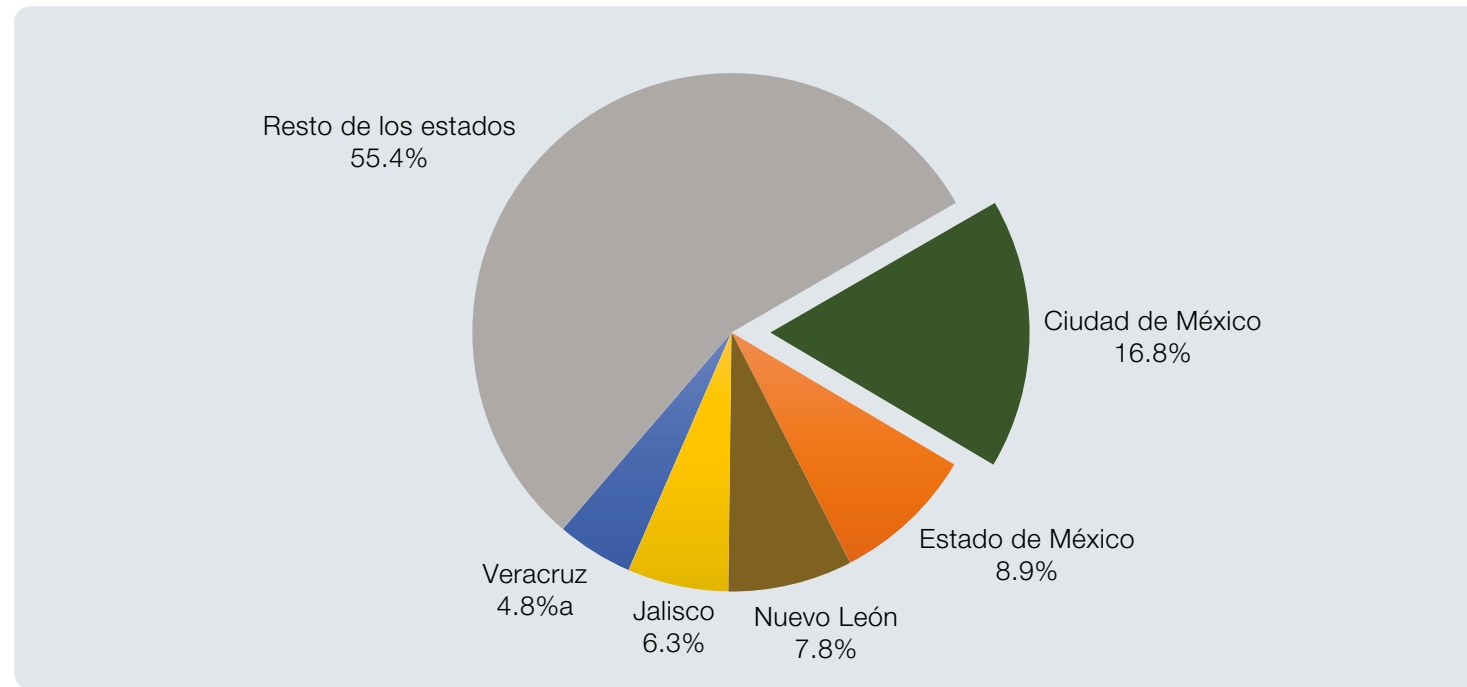
La Ciudad de México forma parte aún de una de las metrópolis más grandes y pobladas del país y del mundo. Su economía sigue siendo la más grande de la República: en 2015 su contribución representó prácticamente el 17% del total del producto interno bruto (PIB) nacional (gráfica 1). Se trata de una economía que sigue creciendo y generando, también, la mayor parte del PIB de la ZMCM (gráfica 2).

En comparación con otras zonas metropolitanas del país, la de la Ciudad de México ha sido, por décadas, la

* Investigadora del Centro de Investigación y Geografía y Geomática Ing. Jorge L. Tamayo, A.C.

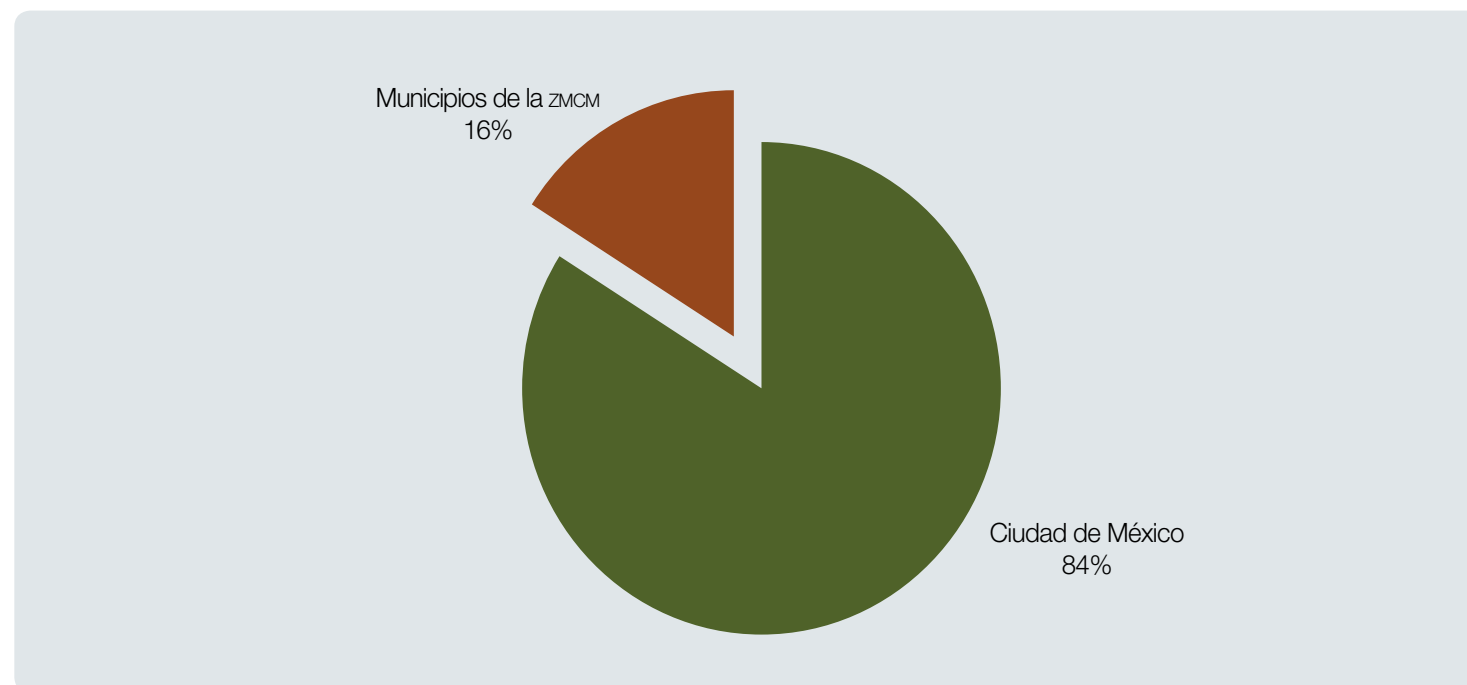
** Consultor de Red Geo.

GRÁFICA 1. Contribución de la Ciudad de México y otras entidades al PIB nacional, 2015 (porcentajes)



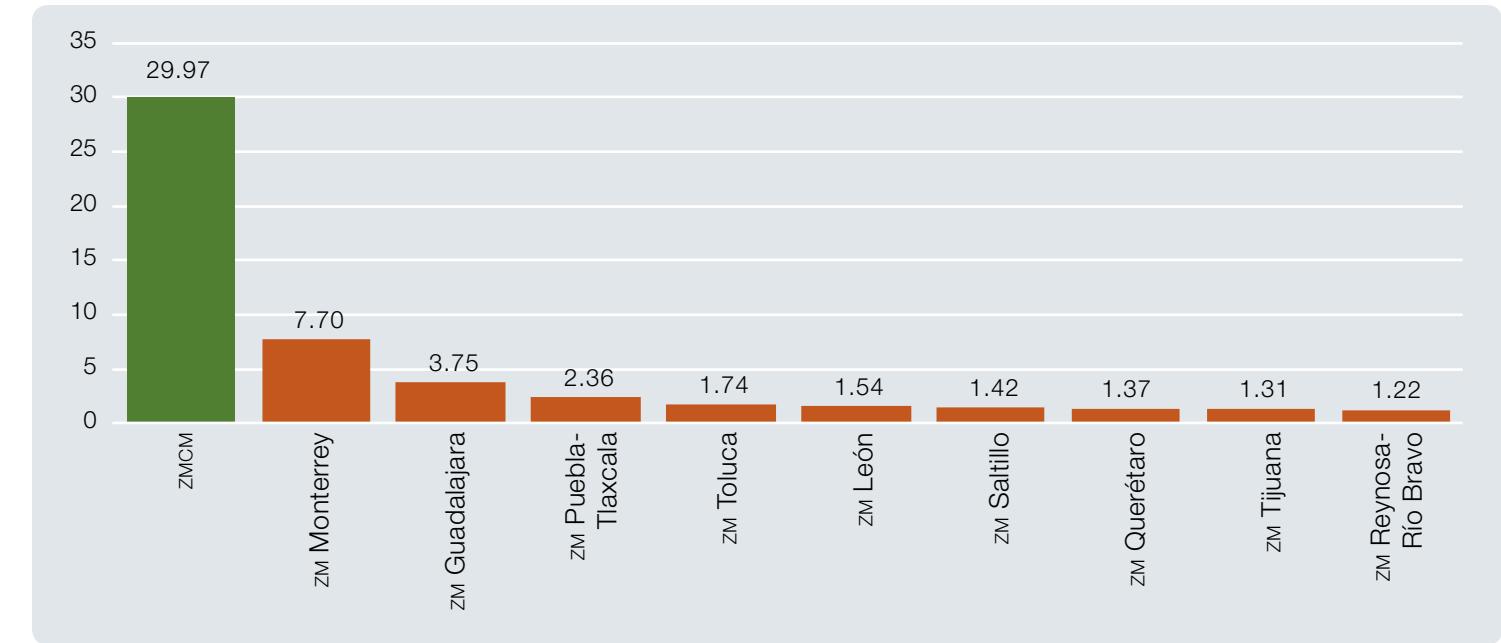
Fuente: Elaboración propia con base en datos de INEGI, Banco de Información Económica (BIE).

GRÁFICA 2. Composición del valor agregado censal bruto de la Zona Metropolitana de la Ciudad de México, 1998-2013 (porcentajes)



Fuente: Elaboración propia con base en datos de INEGI, Censos Económicos. Resultados definitivos, varios años (SAIC).

GRÁFICA 3. Contribución relativa de la Zona Metropolitana de la Ciudad de México en el PIB nacional 2013 y comparación con otras zonas metropolitanas del país (porcentajes)



Fuente: Elaboración propia con base en datos de INEGI, Banco de Información Económica (BIE).

que más ha aportado a la economía nacional: en 2013 su contribución representó el 30% del PIB nacional, mientras que la de la zona metropolitana de Monterrey fue cercana al 8% y la de la zona metropolitana de Guadalajara, de casi 4% (gráfica 3).

En la Ciudad se concentran, junto a los niveles más elevados de actividad económica, las mayores capacidades productivas del país para la generación de riqueza. Aquí se encuentra desde fines de los años noventa alrededor de la quinta parte de la inversión total en el país, así como la cuarta parte tanto de la formación bruta de capital fijo como del acervo total de activos fijos del país (gráfica 4).

De la mayor importancia es su capacidad de generar empleo.¹ Desde finales de la década de los noventa hasta la fecha, en promedio cerca de la quinta parte del personal ocupado a escala nacional se ha concen-

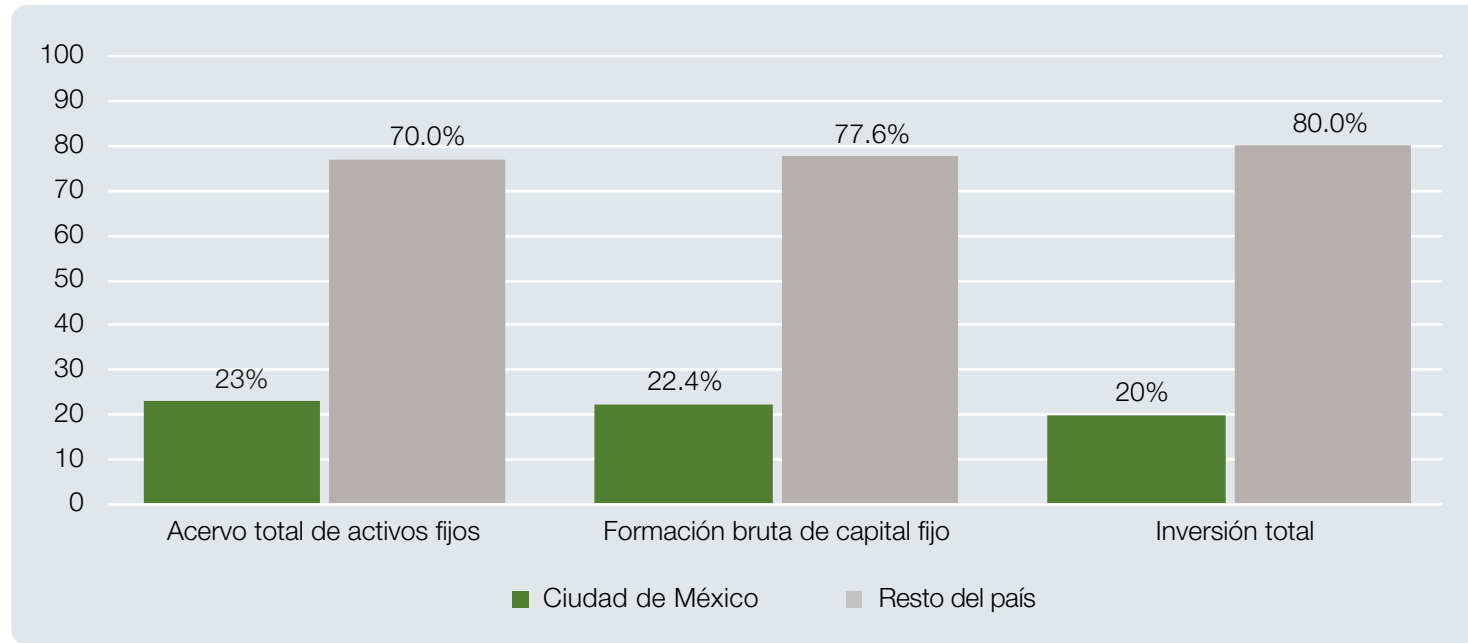
¹ Ver el siguiente capítulo de este libro: "Tendencias territoriales del empleo en la Ciudad de México".

trado en la capital. En conjunto, el personal ocupado en la ZMCM ha constituido la cuarta parte del rubro en el país (gráfica 5). Su relevancia en la economía nacional se refleja en el paralelismo que se ha registrado todos estos años entre la trayectoria de la tasa media de crecimiento anual (TMCA) del PIB de la Ciudad y la del PIB nacional (gráfica 6).

La Ciudad de México realiza una importante contribución sectorial al PIB nacional en actividades relacionadas particularmente con los servicios. Entre estas actividades destacan los servicios corporativos; los servicios profesionales, científicos y técnicos; los servicios financieros y de seguros, y los servicios de apoyo a negocios y manejo de desechos y servicios de remediación. En esos cuatro rubros aportó en promedio 77.2%, 50.1%, 45.4% y 44.8%, respectivamente, del PIB sectorial del país entre 2003 y 2014 (gráfica 7).

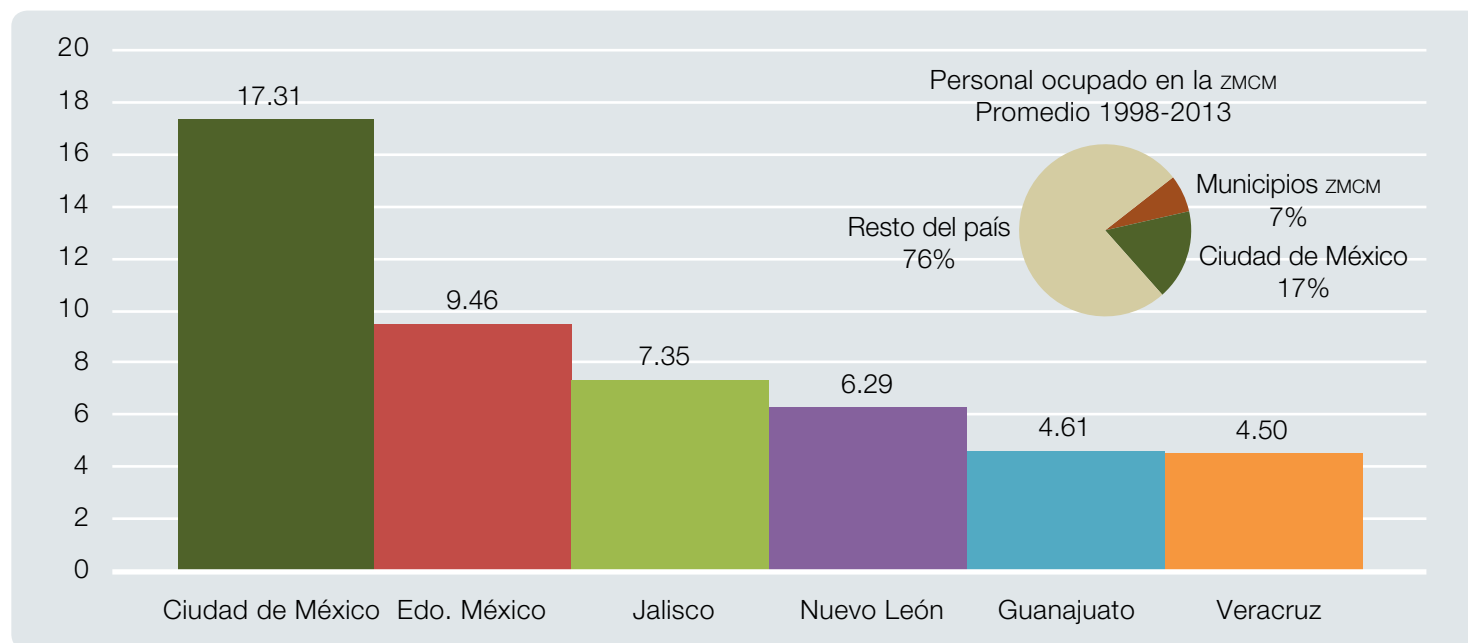
También es relevante que, de acuerdo con mediciones representativas de la competitividad en el

GRÁFICA 4. Peso relativo de los factores de la producción de la Ciudad de México en el total nacional promedio, 1998-2013 (porcentajes)



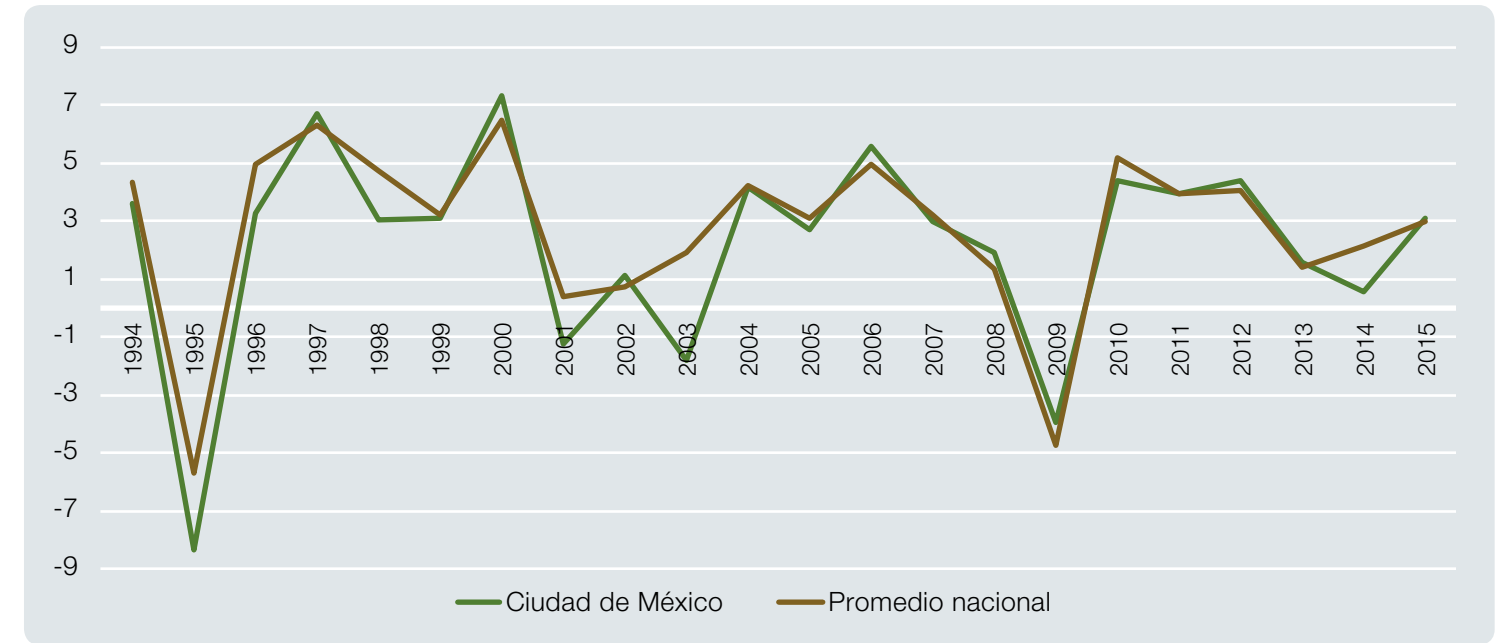
Fuente: Elaboración propia con base en datos de INEGI, Censos Económicos. Resultados definitivos, varios años (SAIC).

GRÁFICA 5. Personal ocupado: peso relativo de la Ciudad de México, la Zona Metropolitana de la Ciudad de México y estados seleccionados en el total nacional, promedio 1998-2013



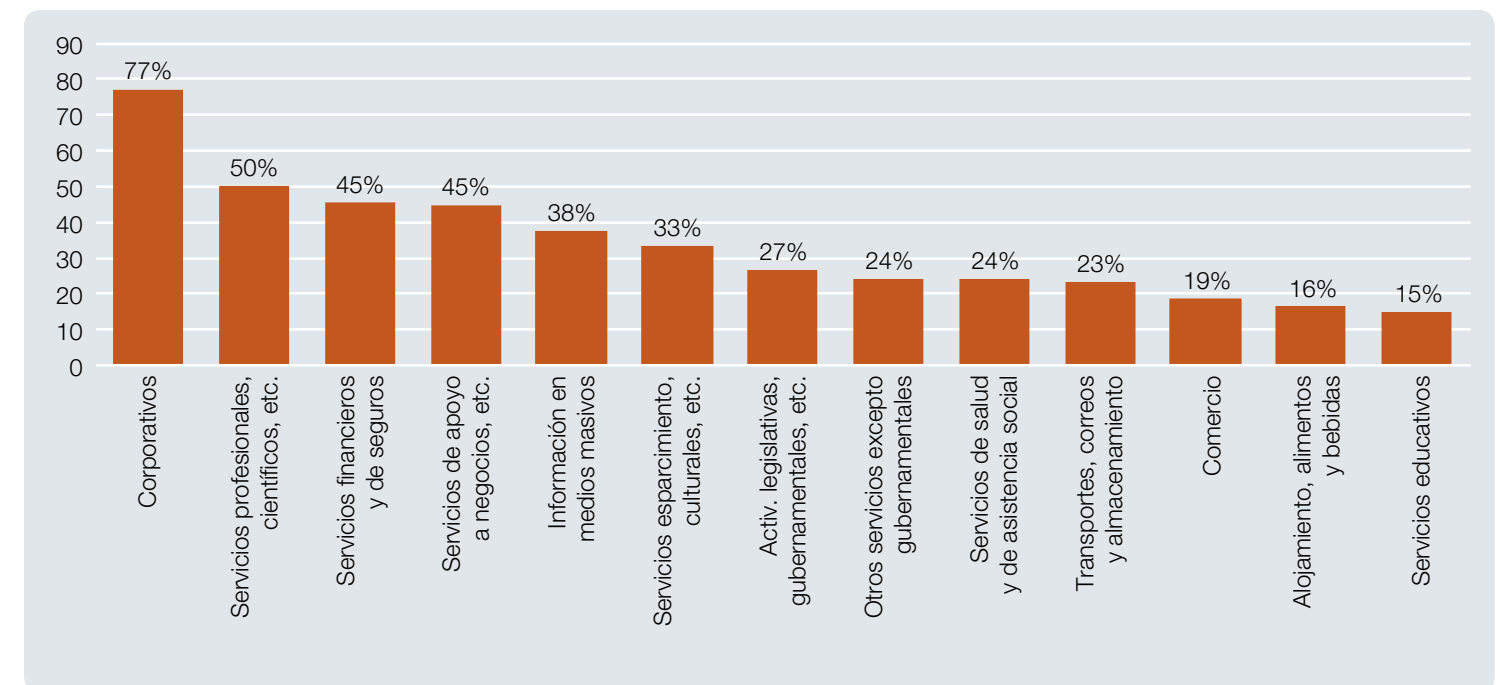
Fuente: Elaboración propia con base en datos de INEGI, Censos Económicos. Resultados definitivos, varios años (SAIC).

GRÁFICA 6. Evolución de la tasa media de crecimiento anual del PIB nacional y el PIB de la Ciudad de México, 1994-2015 (porcentajes)



Fuente: Elaboración propia con base en datos de INEGI, Banco de Información Económica (BIE).

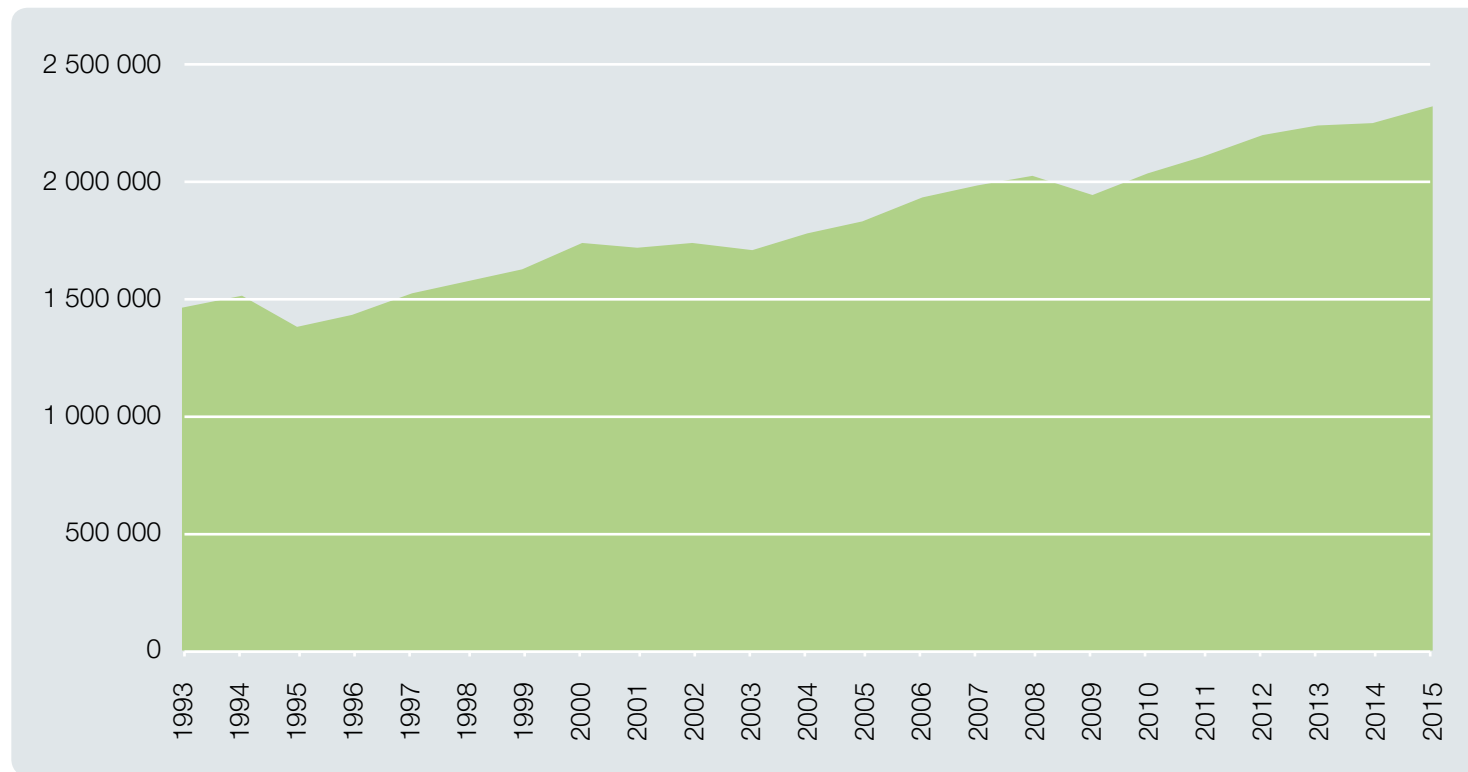
GRÁFICA 7. Contribución de la Ciudad de México al PIB sectorial del país, promedio 2003-2015 (porcentajes)



Fuente: Elaboración propia con base en datos de INEGI, Banco de Información Económica (BIE).

GRÁFICA 8. Evolución del PIB de la Ciudad de México, 1993-2015

GRÁFICA 8a. Crecimiento del PIB de la Ciudad de México, 1993-2015 (millones de pesos a precios de 2008)



país, la economía de la Ciudad de México y, en su caso, de la ZMCM, siguen ocupando, en términos generales, el primer lugar nacional.²

Principales tendencias de la economía de la Ciudad

Tendencias generales

Si bien la contribución de la Ciudad al PIB nacional prácticamente se duplicó a lo largo de los últimos 20

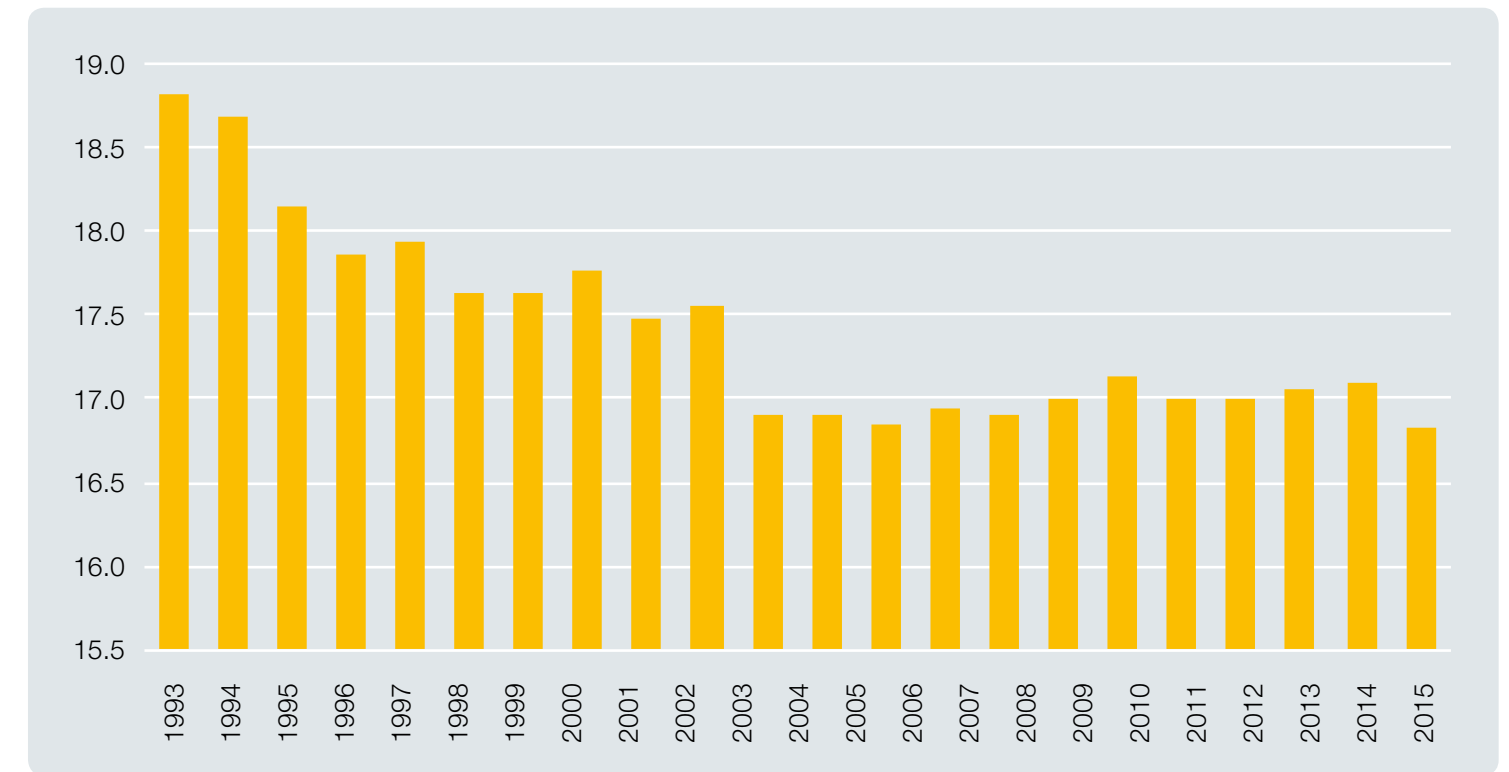
años, su peso relativo en el total nacional mostró una tendencia constante hacia la disminución: mientras que en 1993 representó el 18.8% del PIB nacional, en 2015 su aportación fue del 16.8% (gráfica 8). A la par, las economías de otras entidades, sin dejar de ser mucho menores, tendieron a mejorar sus posiciones (gráfica 9).

Al tiempo que el peso relativo del PIB de la Ciudad de México en el PIB nacional se redujo progresivamente a lo largo del periodo estudiado, sus ritmos de crecimiento también disminuyeron. Si bien sus TMCA se mantuvieron muy cercanas a las del PIB nacional (gráfica 10), entre 1993 y 2015 se registró una TMCA promedio menor a las de otras entidades (gráfica 11).

La tendencia se observa incluso en las diferentes etapas de crisis que se han registrado en la eco-

² Según el Índice de Competitividad Estatal 2014 del Instituto Mexicano para la Competitividad, A.C, la Ciudad de México ha ocupado el primer lugar nacional en competitividad desde 2010.

GRÁFICA 8b. Peso relativo del PIB de la Ciudad de México en el PIB nacional, 1993-2015 (porcentajes)



Fuente: Elaboración propia con base en datos de INEGI, Banco de Información Económica (BIE).

nomía nacional en el periodo, durante las cuales las inflexiones del PIB de la Ciudad fueron un poco más pronunciadas.

Por otra parte, la economía de la Ciudad de México registró una serie de cambios en relación con su composición sectorial. En la información correspondiente al periodo de 2003 a 2014 se observa la continua pérdida de peso de las industrias manufactureras (que pasaron del 11% al 7% del PIB). En tanto, se mantuvo el peso relativo del comercio (16%) y aumentó especialmente el peso de los servicios financieros y de seguros (de 5% a 12%), seguidos de los servicios de información en medios masivos (de 3.5% a 8%) (gráficas 12 y 13).

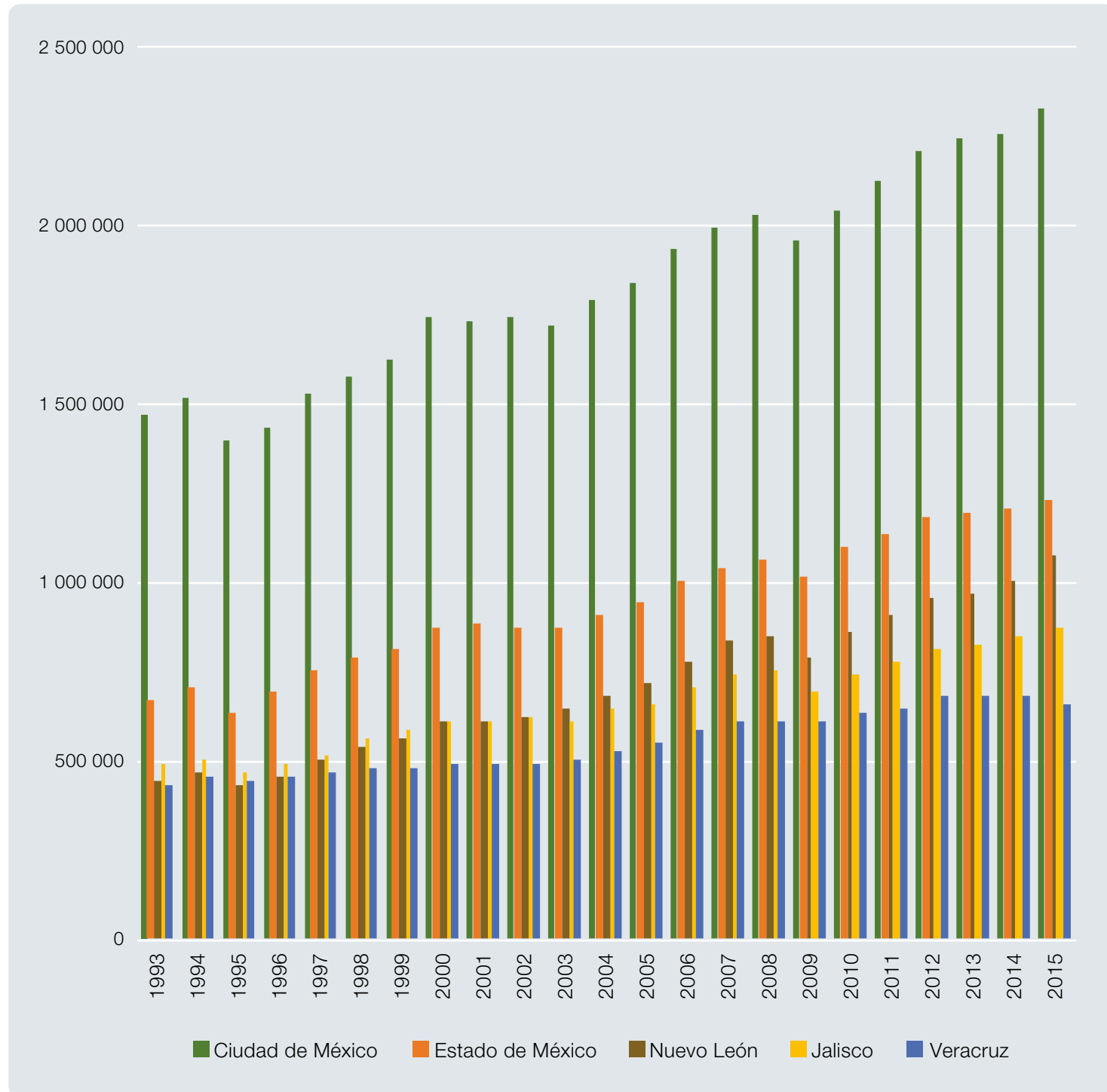
Y de la mayor importancia: la fortaleza de la economía de la capital se vuelve a manifestar en los

elevados niveles de productividad que mantiene en comparación con el resto del país.

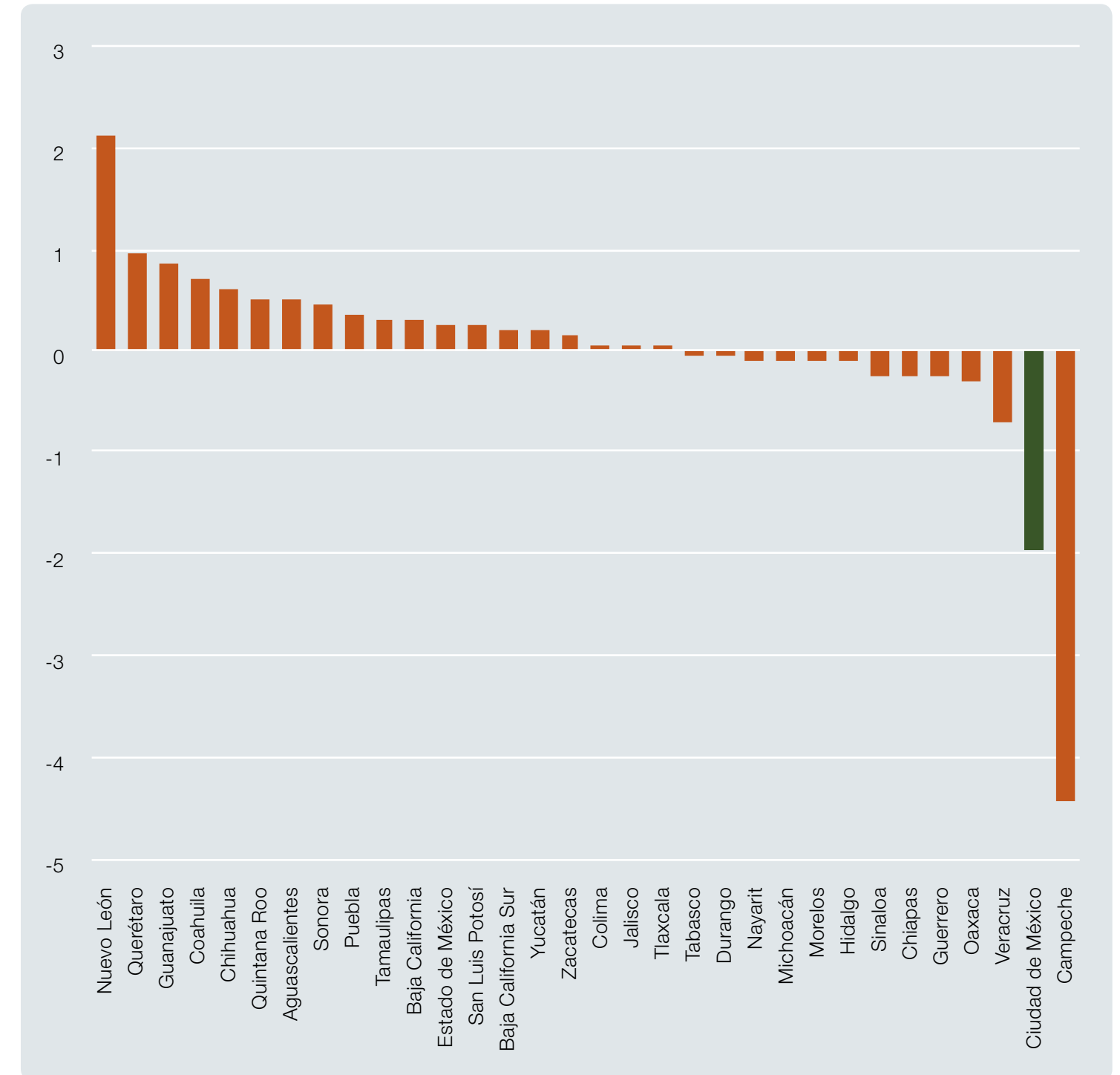
Recuperando la trayectoria reciente de la relación entre el valor agregado censal bruto (VACB) y el personal ocupado, la productividad promedio de la Ciudad de México, que ya en 2005 era 80% superior a la obtenida en promedio en el país, continuó aumentando. En 2015 esa diferencia fue superior al 100%. Mientras que la productividad nacional aumentó 6% entre 2005 y 2015, la productividad laboral en la Ciudad de México se incrementó en casi 20% (gráfica 14). Comparada con la productividad laboral de otras entidades del país, la de la Ciudad de México resultó también significativamente más alta a lo largo del periodo 2005-2015, al igual que la evolución de su TMCA (gráfica 15).

GRÁFICA 9. Evolución y cambio en la contribución de la Ciudad de México y los estados en el PIB nacional, 1993-2015

GRÁFICA 9a. Evolución del PIB de la Ciudad de México y las entidades con mayor contribución al PIB nacional, 1993-2015 (millones de pesos a precios de 2008)

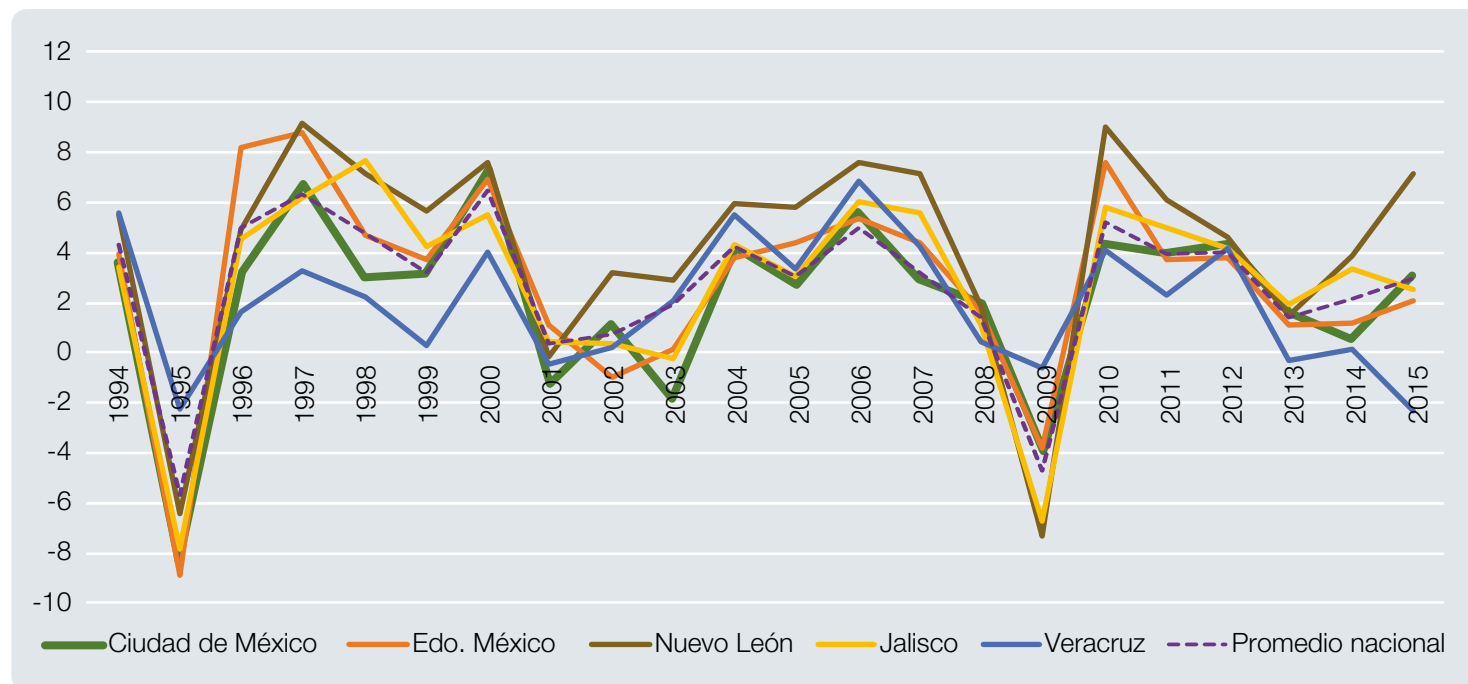


GRÁFICA 9b. Cambio porcentual en la participación del PIB de las entidades federativas en el PIB nacional, 1993-2015



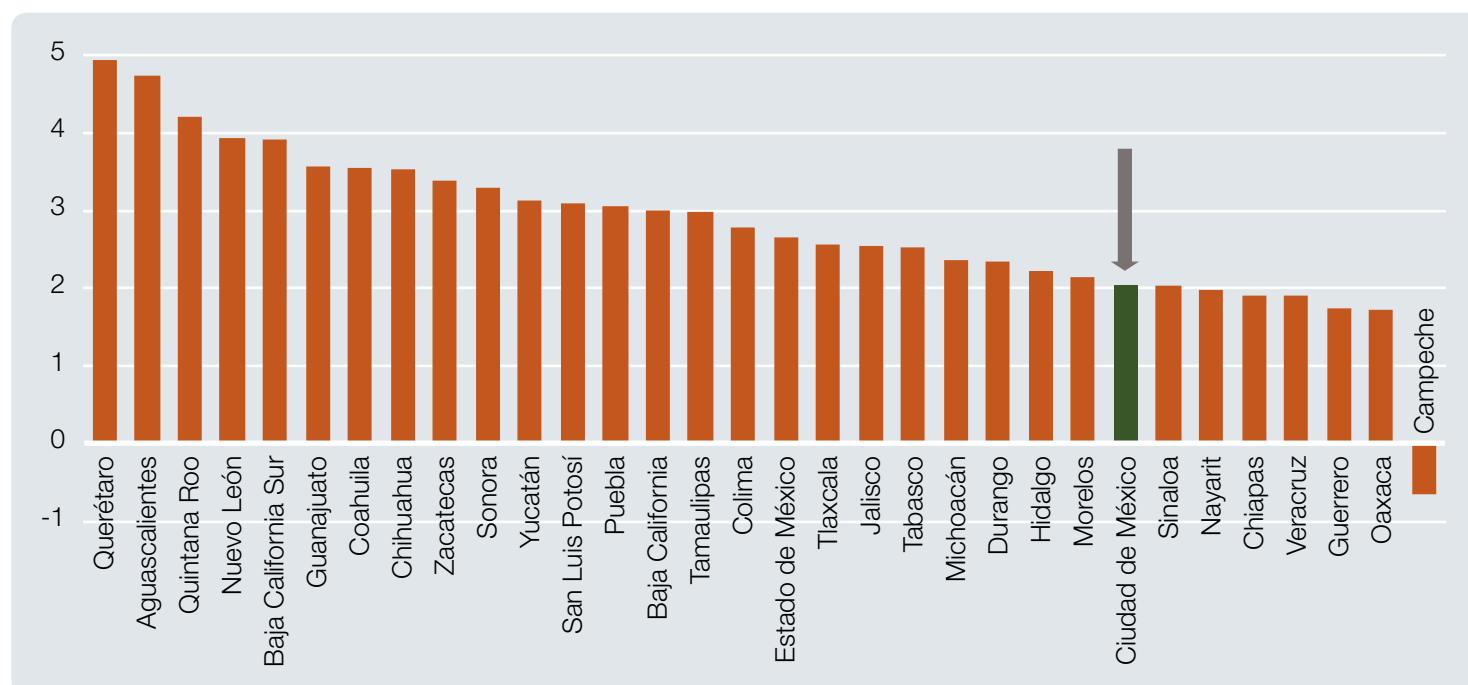
Fuente: Elaboración propia con base en datos de INEGI, Banco de Información Económica (BIE).

GRÁFICA 10. Tasa media de crecimiento anual. Nacional, Ciudad de México y entidades con mayor contribución al PIB nacional, 1993-2015 (porcentajes)



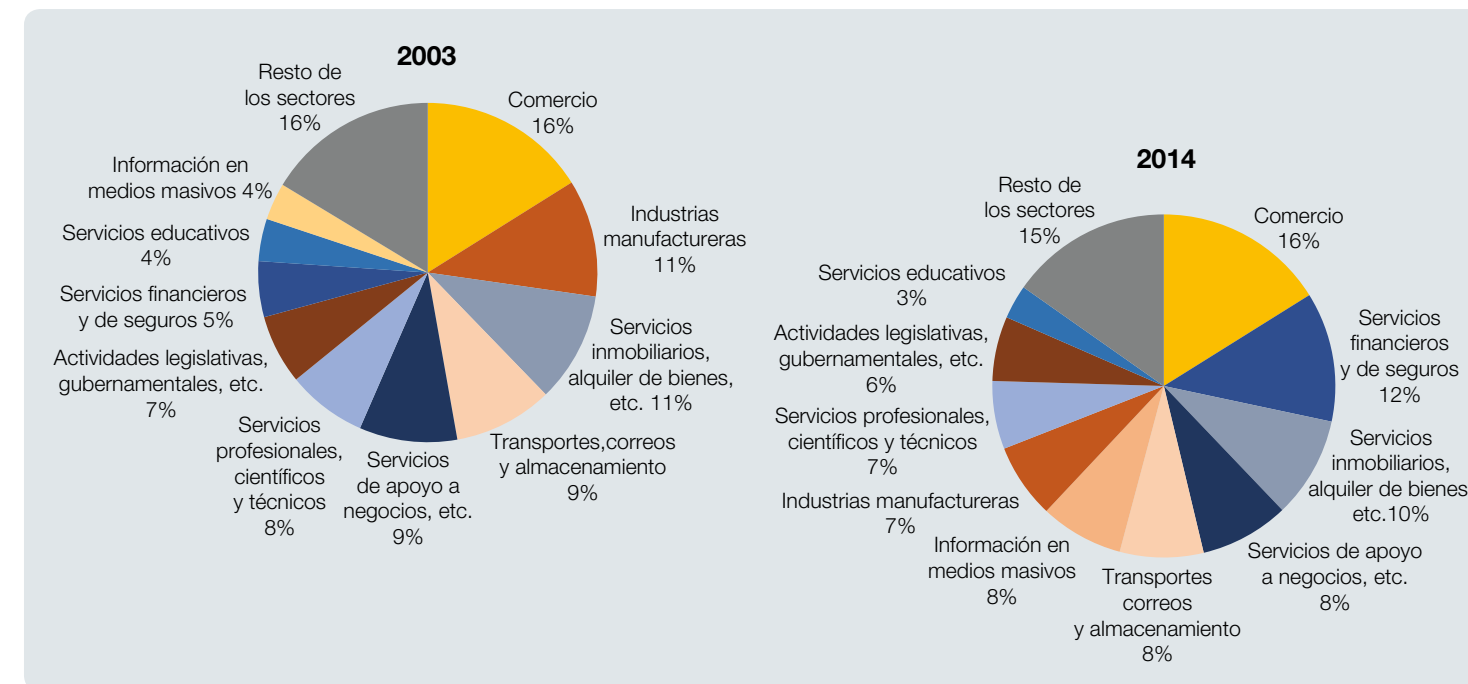
Fuente: Elaboración propia con base en datos de INEGI, Banco de Información Económica (BIE).

GRÁFICA 11. Tasa media de crecimiento anual promedio del PIB por entidad federativa, 1993-2015 (porcentajes)



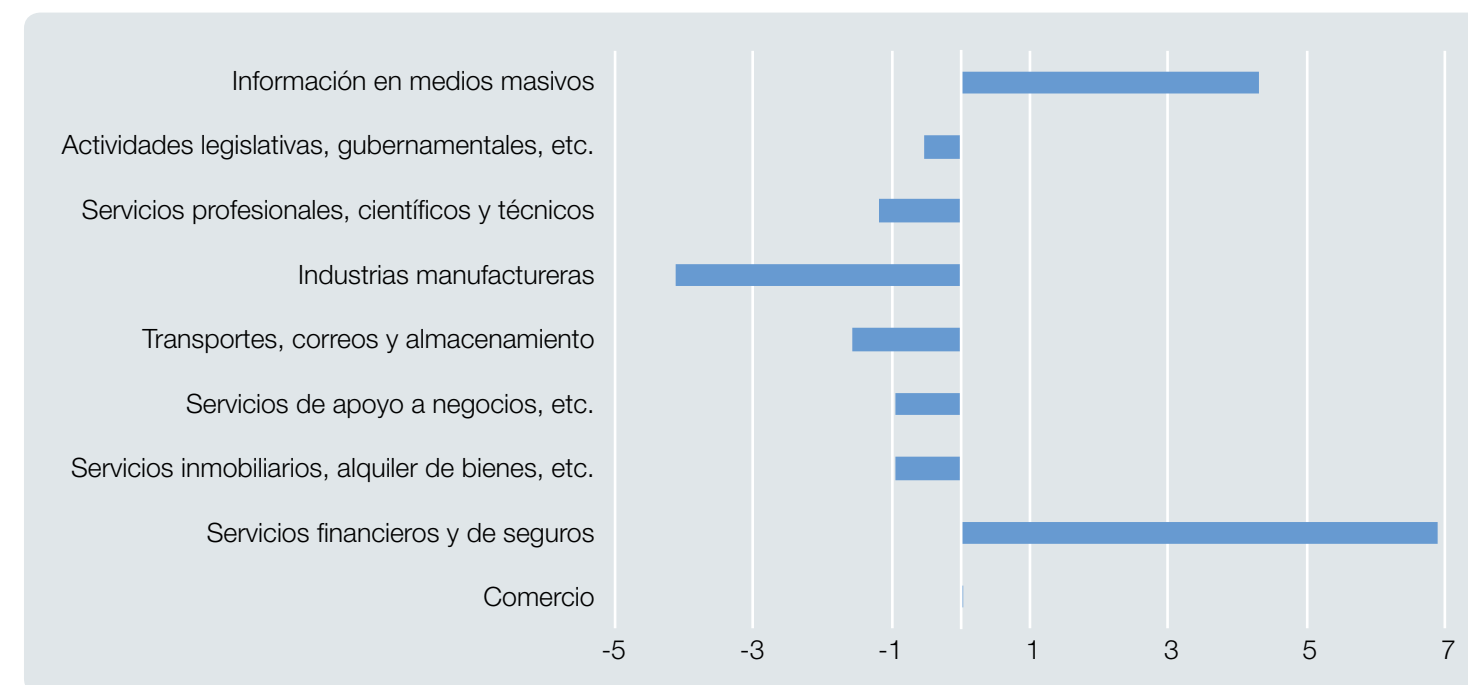
Fuente: Elaboración propia con base en datos de INEGI, Banco de Información Económica (BIE).

GRÁFICA 12. Cambio en la estructura sectorial del PIB de la Ciudad de México, 2003 y 2014 (porcentajes)



Fuente: Elaboración propia con base en datos de INEGI, Banco de Información Económica (BIE).

GRÁFICA 13. Variación porcentual en participación de los principales sectores en el PIB de la Ciudad de México, 2003-2014

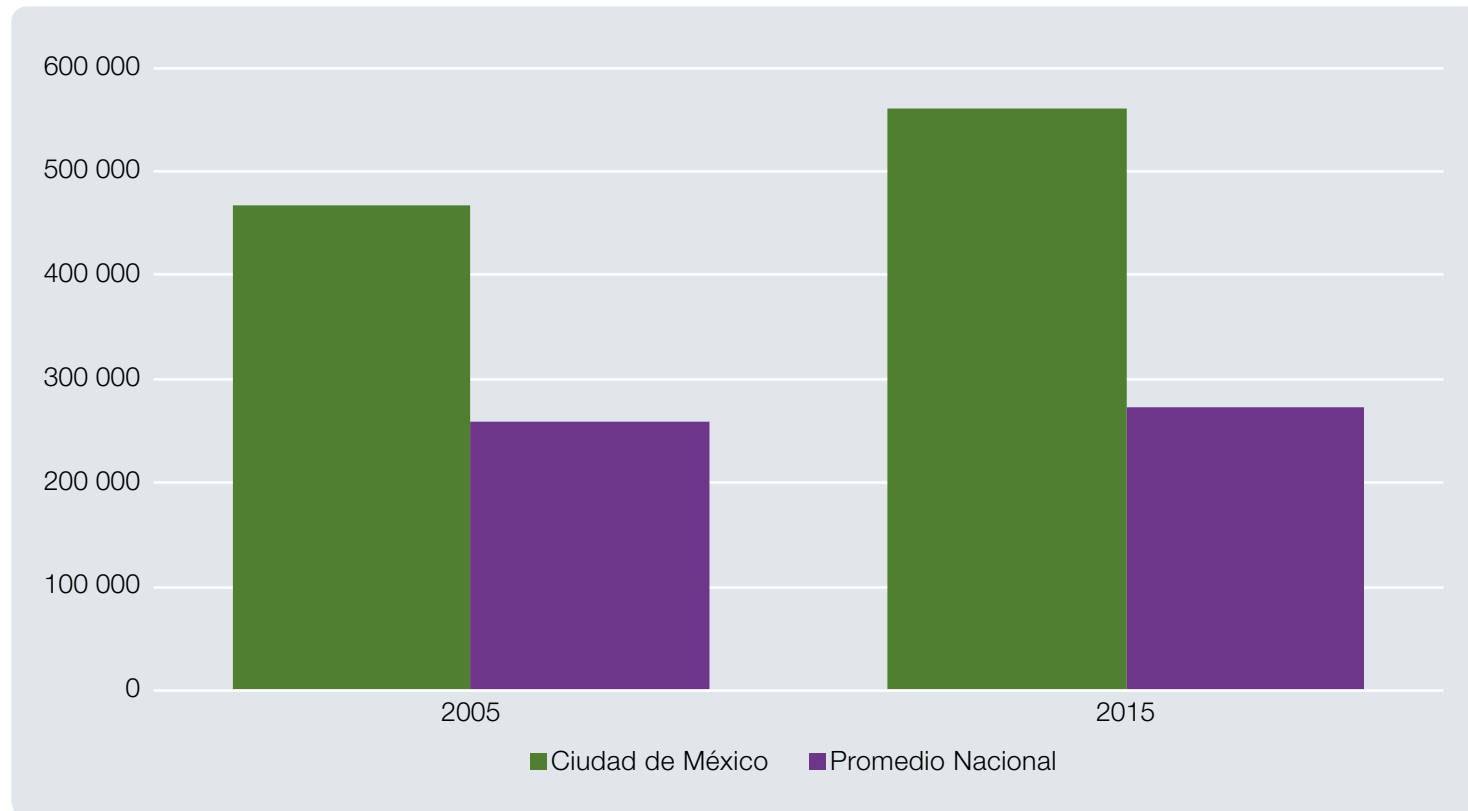


Fuente: Elaboración propia con base en datos de INEGI, Banco de Información Económica (BIE).

La productividad

laboral en la Ciudad de México se **incrementó** en casi **20%** entre 2005 y 2015, mientras la **productividad nacional** aumentó sólo **6%**.

GRÁFICA 14. Productividad: Ciudad de México y promedio nacional, 2005 y 2015 (miles de pesos por trabajador)*



* Pesos constantes de 2008.

Fuente: Elaboración propia con base en datos de INEGI, Banco de Información Económica (BIE).

Tendencias en delegaciones y municipios de la Zona Metropolitana de la Ciudad de México

Al hacer una revisión de la dinámica territorial de la economía de la Ciudad de México destaca, en primer lugar, que la generación de valor agregado fue diferencial entre las distintas delegaciones. Esta diferenciación, si bien histórica en relación con el desarrollo territorial de la Ciudad, no sólo continuó sino que mostró tendencia a modificarse a lo largo de los últimos años. Lo anterior estuvo estrechamente asociado con el cambio territorial ya descrito que se registró en la estructura productiva y sectorial de la economía ciudadana. En concordancia, entre 1993 y 2013 algunas de las delegaciones que antes registraban mayor peso y dinamismo en la formación del PIB de la capital,

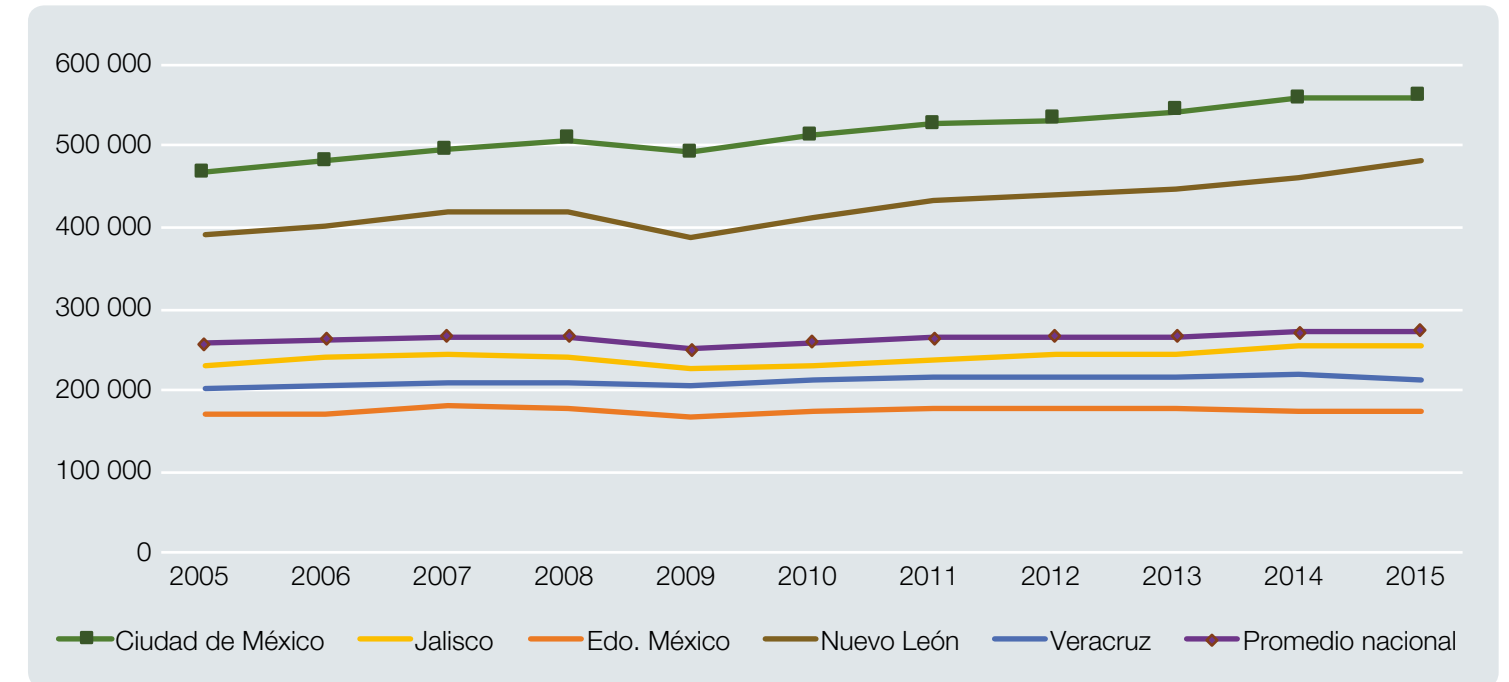
los perdieron a favor de delegaciones que en otro momento habían sido mucho menos representativas en el VACB (gráfica 16).

Esos cambios favorecieron en particular a las delegaciones del poniente, como Miguel Hidalgo, Álvaro Obregón y Cuajimalpa, aunque llama la atención el aumento registrado en algunas de las delegaciones del sur, como Tlalpan y Milpa Alta. De hecho, algunas delegaciones –Cuajimalpa, Álvaro Obregón, Milpa Alta y Tlalpan, entre otras– destacaron por el monto de su incremento en el VACB en el periodo, aunque no hayan sido las que hicieron mayores aportaciones al VACB de la Ciudad (cuadros 1 y 2, gráfica 17).

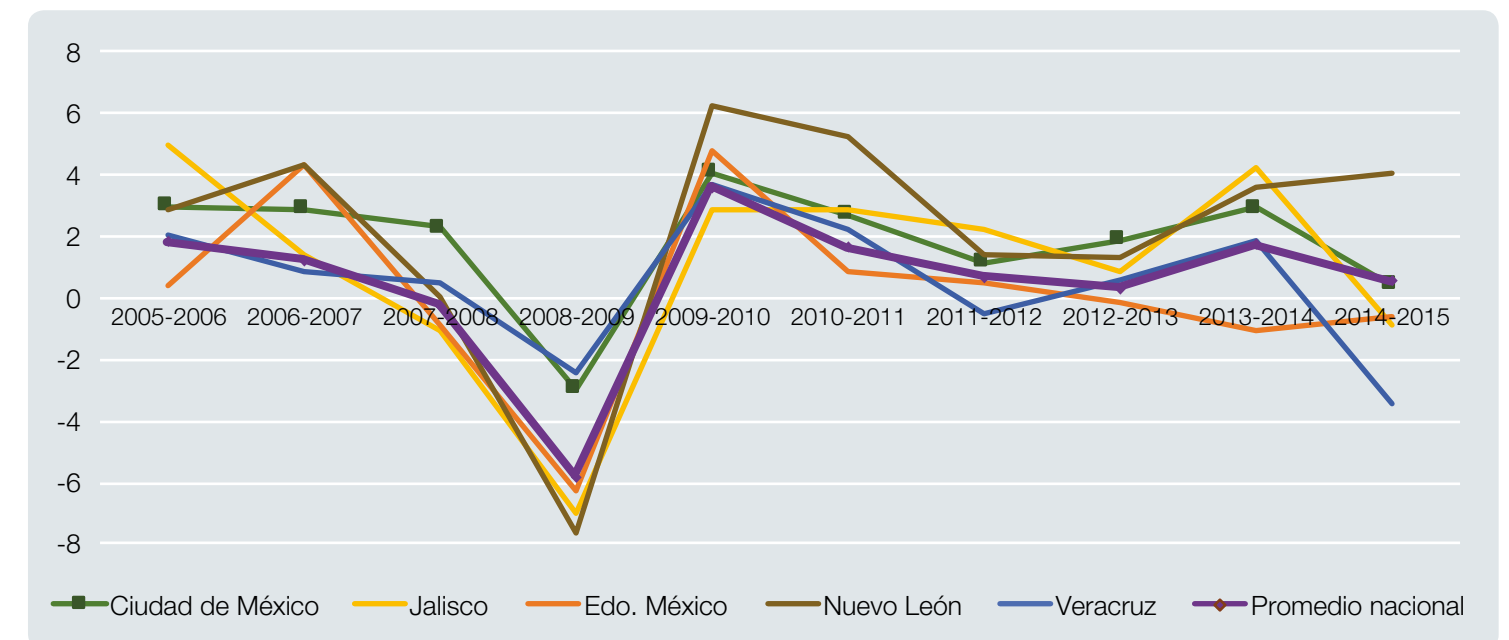
La evolución de la productividad laboral en la Ciudad de México en el periodo refleja los alcances de ese proceso de cambio a escala delegacional: en

GRÁFICA 15. Producto por trabajador de la Ciudad de México y las entidades con mayor contribución al PIB nacional, 2005-2015

GRÁFICA 15a. Producto por trabajador, 2005-2015 (pesos constantes de 2008)

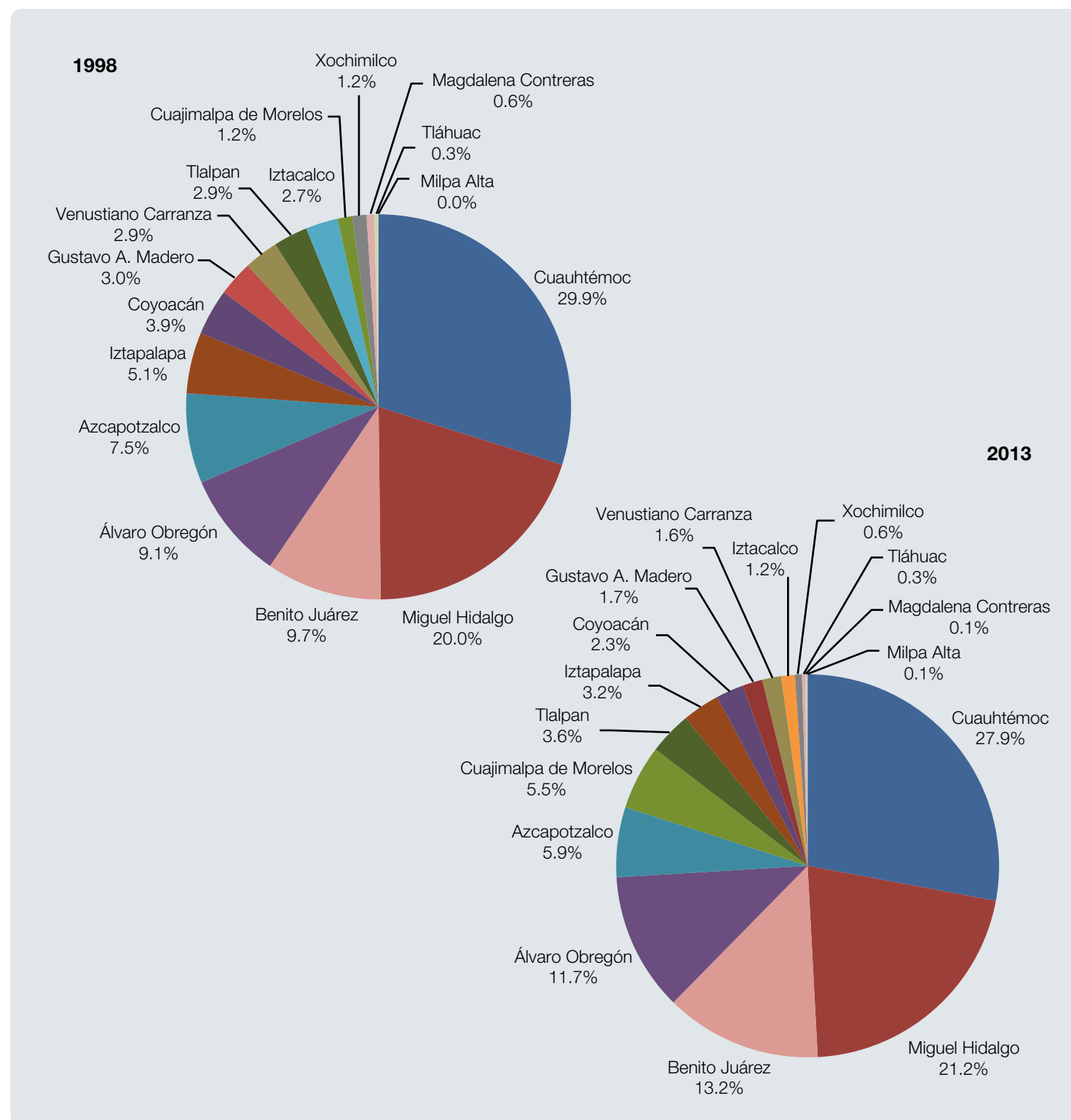


GRÁFICA 15b. Tasa media de crecimiento anual de productividad, 2005-2015 (porcentajes)



Fuente: Elaboración propia con base en datos de INEGI, Banco de Información Económica (BIE).

GRÁFICA 16. Contribución de las delegaciones al valor agregado censal bruto de la Ciudad de México, 1998 y 2013 (porcentajes)



Fuente: Elaboración propia con base en datos de INEGI, Censos Económicos. Resultados definitivos, varios años (SAIC).

CUADRO 1. Participación relativa de las delegaciones en el valor agregado censal bruto de la Ciudad, 1998 y 2013 (porcentajes)

	1998	2013	Diferencia %
Aumentaron su participación			
Miguel Hidalgo	19.95	21.23	1.28
Benito Juárez	9.72	13.21	3.49
Álvaro Obregón	9.05	11.68	2.63
Cuajimalpa de Morelos	1.22	5.45	4.23
Tlalpan	2.87	3.60	0.73
Milpa Alta	0.03	0.05	0.02
Disminuyeron su participación			
Cuauhtémoc	29.87	27.92	-1.94
Azcapotzalco	7.55	5.90	-1.64
Iztapalapa	5.13	3.15	-1.97
Coyoacán	3.87	2.34	-1.53
Gustavo A. Madero	2.97	1.69	-1.29
Venustiano Carranza	2.89	1.59	-1.29
Iztacalco	2.72	1.16	-1.56
Xochimilco	1.20	0.58	-0.62
Magdalena Contreras	0.65	0.14	-0.51
Tláhuac	0.32	0.28	-0.04
Total Ciudad de México	100.00	100.00	

Fuente: Elaboración propia con base en datos de INEGI, Censos Económicos. Resultados definitivos, varios años (SAIC).

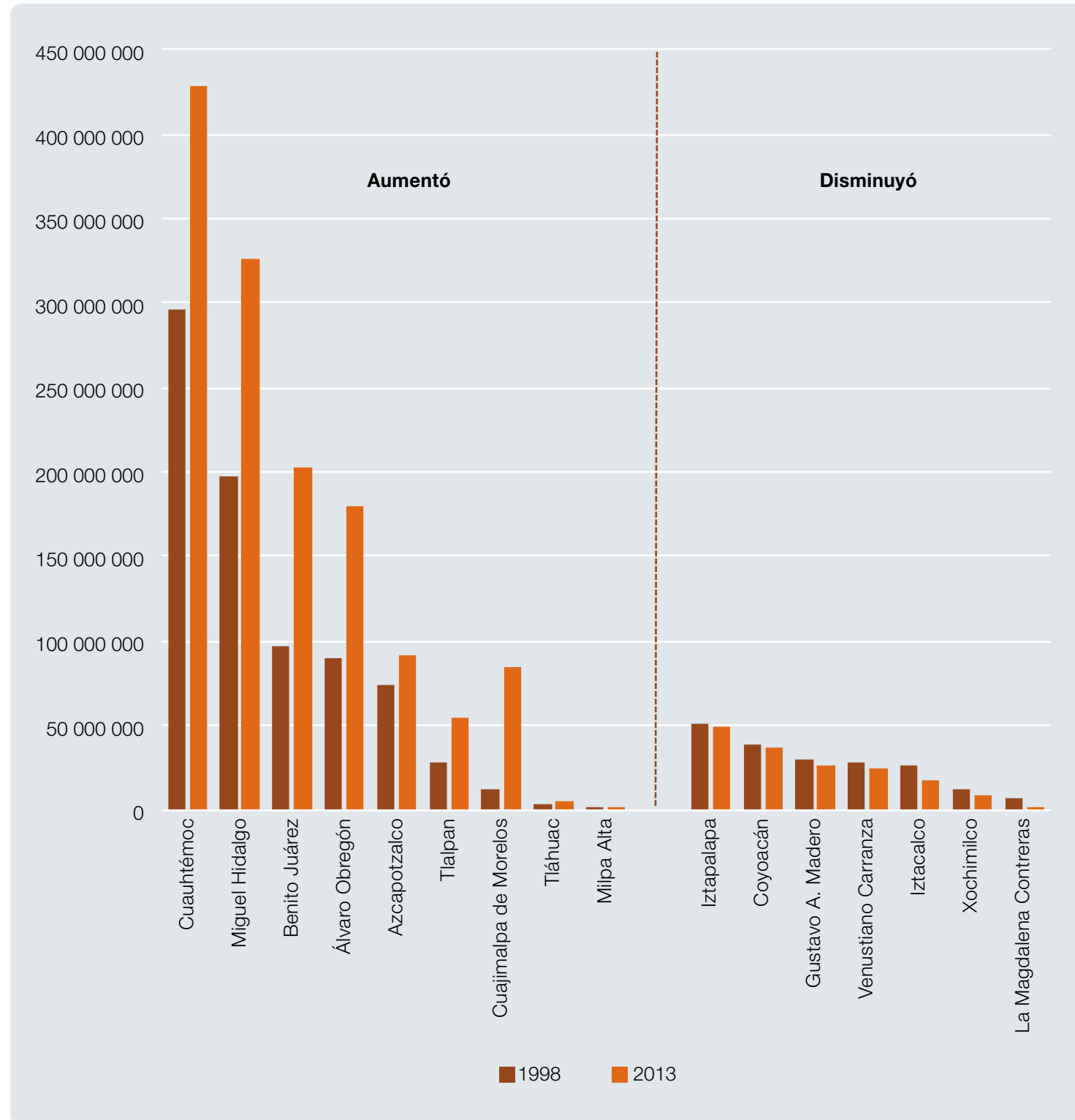
tanto seis delegaciones del poniente y del centro incrementaron su productividad y obtuvieron los mayores índices de la Ciudad (Cuajimalpa, Miguel Hidalgo, Álvaro Obregón, Cuauhtémoc y Benito Juárez), todas las demás (incluyendo Azcapotzalco) registraron una pérdida relativa de productividad y TMCA negativas (gráfica 18).

Mientras que la productividad promedio en la Ciudad de México continuó aumentando bajo esta nueva

dinámica de la economía, la productividad promedio del conjunto de los municipios de la ZMCM mostró una clara tendencia descendente, lo que dio lugar a una disminución del promedio de productividad de la ZMCM (gráficas 19 y 20).

De hecho, entre 1998 y 2013, si bien los cinco municipios con mayor VACB de la ZMCM –Tlalneantla, Ecatepec, Naucalpan, Netzahualcóyotl y Cuautitlán Izcalli– continuaron con los niveles de productividad

GRÁFICA 17. Valor agregado censal bruto generado en las delegaciones, 1998 y 2013 (millones de pesos a precios constantes de 2013)



Fuente: Elaboración propia con base en datos de INEGI, Censos Económicos. Resultados definitivos, varios años (SAIC).

CUADRO 2. Valor agregado censal bruto nacional y de la Zona Metropolitana de la Ciudad de México, Ciudad de México y delegaciones, 1998 y 2013

	Millones de pesos constantes*		Cambio 1998-2013 (%)	TCMA 1998-2013 (%)
	1998	2013		
Nacional	3 702 976 502.8	5 984 586 391.0	61.6	1.7
Zona Metropolitana de la Ciudad de México	1 259 527 961.9	1 792 605 073.0	42.3	1.3
Ciudad de México	988 890 570.2	1 535 020 707.0	55.2	2.7
Delegaciones				
Álvaro Obregón	89 533 237.5	179 335 458.0	100.3	4.2
Azcapotzalco	74 618 223.8	90 633 898.0	21.5	1.9
Benito Juárez	96 091 354.5	202 721 609.0	111.0	4.5
Coyoacán	38 281 724.1	35 940 854.0	-6.1	-0.1
Cuauhtémoc	295 349 179.0	428 624 930.0	45.1	2.4
Cuajimalpa de Morelos	12 046 173.8	83 703 870.0	594.9	11.7
Gustavo A. Madero	29 411 761.5	25 926 816.0	-11.8	-0.5
Iztacalco	26 858 818.6	17 780 157.0	-33.8	-2.2
Iztapalapa	50 710 498.5	48 401 849.0	-4.6	-0.6
La Magdalena Contreras	6 396 613.5	2 134 310.0	-66.6	-7.7
Miguel Hidalgo	197 309 967.8	325 952 217.0	65.2	3.0
Milpa Alta	342 772.0	841 757.0	145.6	3.3
Tláhuac	3 156 681.4	4 337 152.0	37.4	0.4
Tlalpan	28 408 217.3	55 300 082.0	94.7	3.5
Venustiano Carranza	28 549 035.4	24 471 199.0	-14.3	-0.3
Xochimilco	11 826 311.4	8 914 549.0	-24.6	-2.9

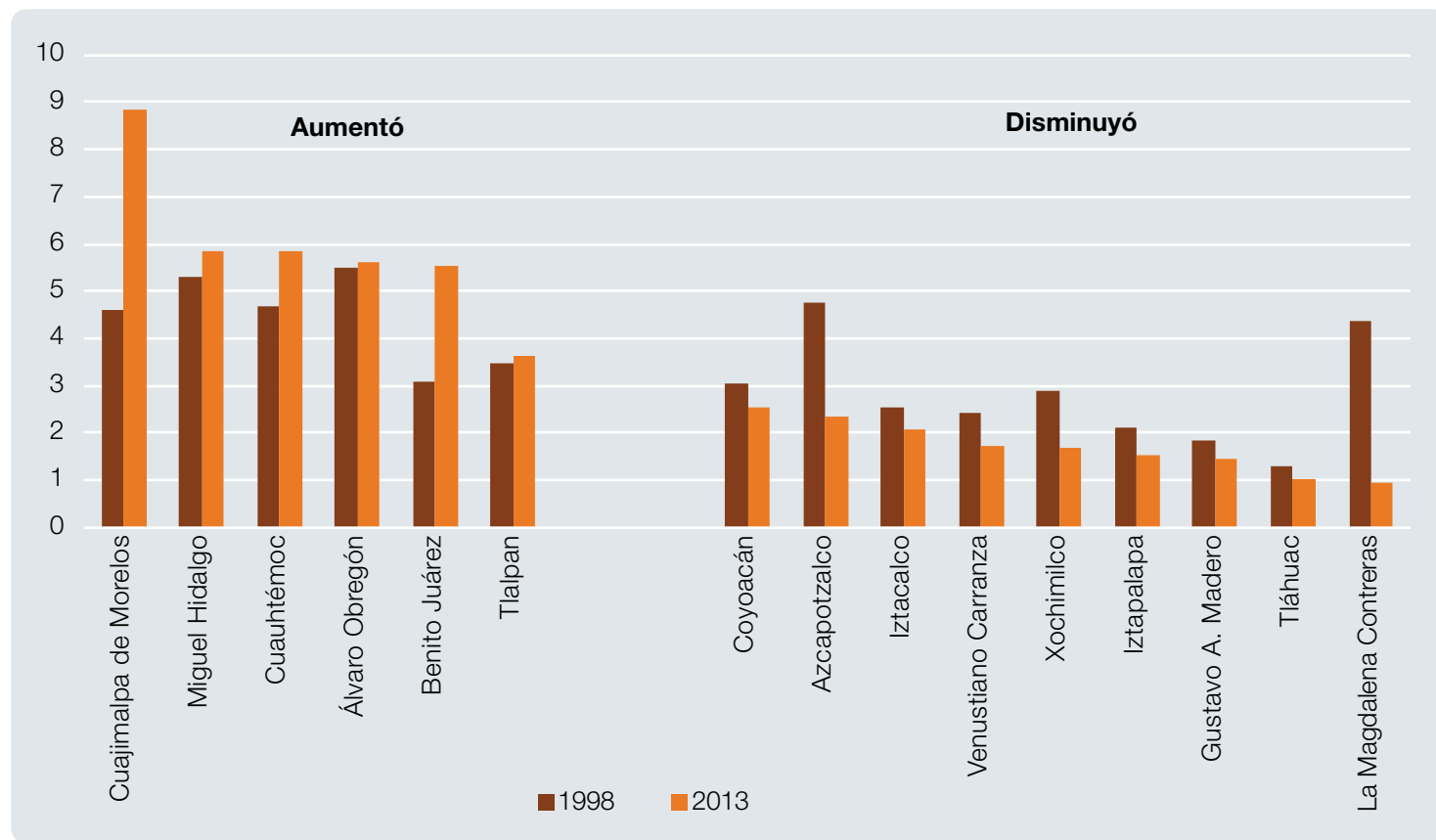
* A precios constantes de 2013.

Fuente: Elaboración propia con base en datos de INEGI, Censos Económicos. Resultados definitivos, varios años (SAIC).

municipal más altos, sus índices de productividad disminuyeron y tuvieron TCMA negativas en el promedio del periodo. El resto de los municipios de la ZMCM registraron niveles de productividad muy bajos y prácticamente dos terceras partes de ellos mostraron también TCMA negativas (gráfica 21).

La tendencia estuvo asociada con los cambios en la estructura sectorial promedio del VACB del conjunto de estos municipios, ya que mientras que en 1998 las industrias manufactureras aportaban el 58.3% del valor agregado, seguidas del comercio al por menor (11.8%), en 2013 esas aportaciones fueron del 46% y

GRÁFICA 18. Evolución de la productividad en las delegaciones de la Ciudad de México, 1998 y 2013 (índices)



Fuente: Elaboración propia con base en datos de INEGI, Censos Económicos. Resultados definitivos, varios años (SAIC).

18.7%, respectivamente, sin que los incrementos en el peso del VACB de algunos servicios –como los servicios de apoyo a negocios, y manejo de desechos y servicios de remediación, que fueron los que más crecieron– llegaran a ser suficientemente representativos para compensar los ajustes en la estructura productiva (pasaron de 1.9% a 3.7%).

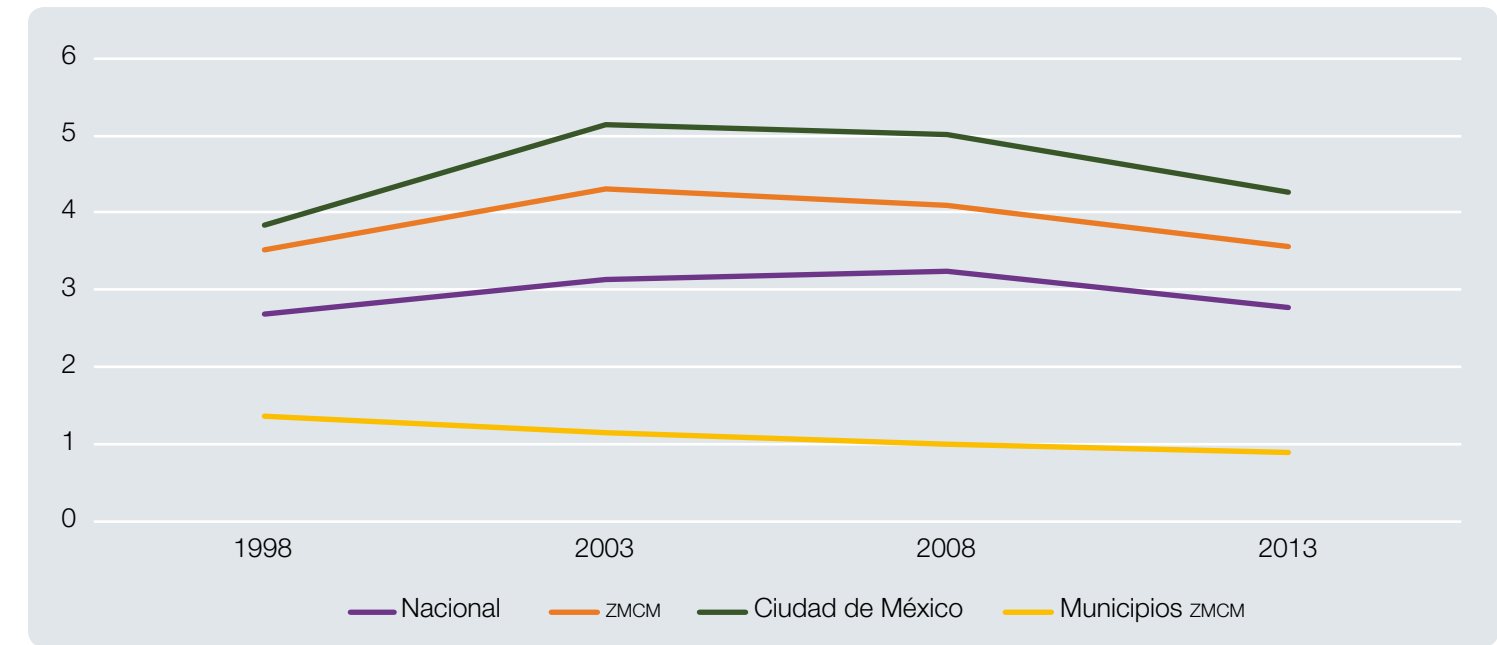
Balance

Las tendencias descritas confirman la importancia de la Ciudad de México en la economía nacional, que se ha mantenido a lo largo de las últimas décadas –hecho constatado a través de algunas de las mediciones más representativas, como la del IMCO– a pesar de las

diferentes crisis y cambios estructurales. No obstante, se están registrando algunos cambios que hacen suponer que no necesariamente se continuará en esa dirección: las tendencias permiten identificar que el dinamismo promedio de la economía de la Ciudad ha venido disminuyendo. En consecuencia, se requiere revisar con una perspectiva amplia las condiciones para mantener los ritmos y parámetros de competitividad de otros tiempos. Tal perspectiva debe partir de una visión integral del desarrollo del territorio, así como de los retos asociados a las nuevas dinámicas de la economía en aspectos institucionales, urbanos, sociales y ambientales, sin perder de vista la dimensión metropolitana de la Ciudad.

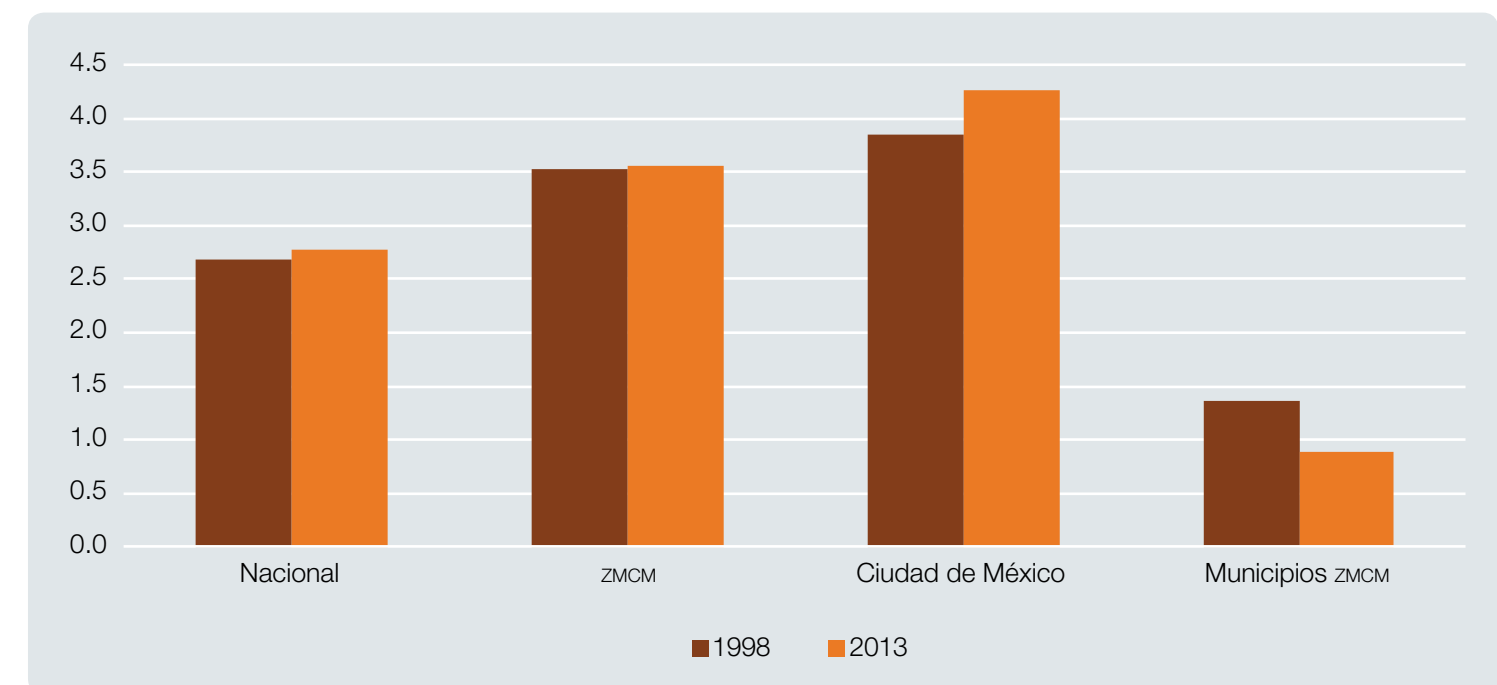
Al revisar de manera desagregada la evolución de los diferentes componentes y variables considerados

GRÁFICA 19. Evolución de la productividad, 1998-2013. Nacional, Zona Metropolitana de la Ciudad de México, Ciudad de México y municipios de la ZMCM (índices)



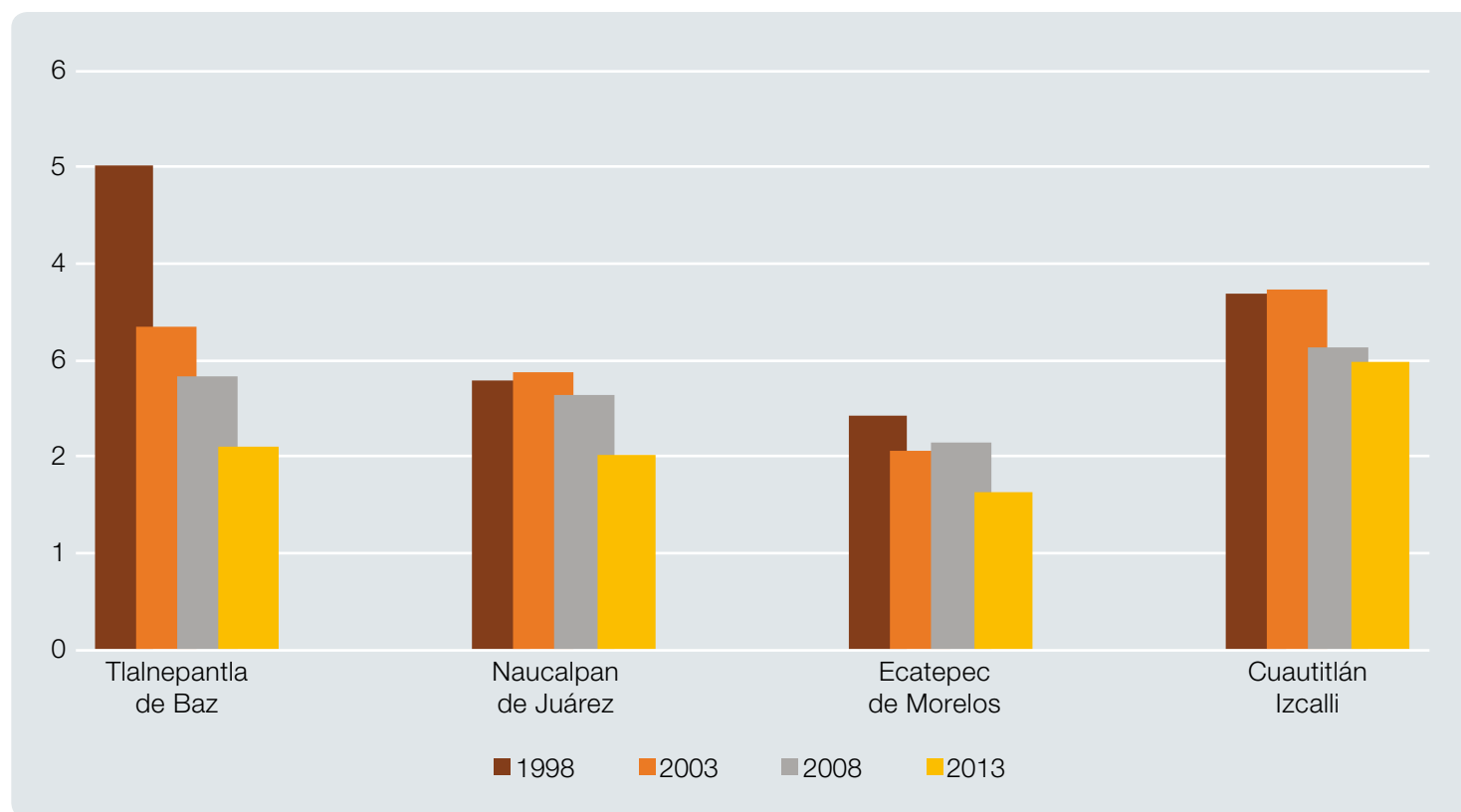
Fuente: Elaboración propia con base en datos de INEGI, Censos Económicos. Resultados definitivos, varios años (SAIC).

GRÁFICA 20. Productividad, 1998 y 2013. Nacional, Zona Metropolitana de la Ciudad de México, Ciudad de México y municipios de la ZMCM (índices)



Fuente: Elaboración propia con base en datos de INEGI, Censos Económicos. Resultados definitivos, varios años (SAIC).

GRÁFICA 21. Productividad en los principales municipios de la Zona Metropolitana de la Ciudad de México, 1998-2013 (índices)



Fuente: Elaboración propia con base en datos de INEGI, Censos Económicos. Resultados definitivos, varios años (SAIC).

en las mediciones se advierten resultados algo menos halagüenos.³

Aunque en términos generales la Ciudad de México mantenga su preeminencia respecto del resto del país, las recientes tendencias expresan una dinámica inherente a una creciente y sana desconcentración de la economía nacional y sus capacidades competitivas. Se plantea, en consecuencia, una necesaria revisión de las implicaciones puntuales que ese proceso representa para la agenda de desarrollo de la Ciudad y sus habitantes.

³ Ver, por ejemplo, los resultados presentados por Enrique Cabrero (2013) en relación con los Índices de Competitividad de las Ciudades de México (ICCM-CIDE) correspondientes a 2003, 2007 y 2011, así como de esos Índices de Competitividad desagregados por sus componentes (institucional, urbano, sociodemográfico y económico) para el área metropolitana de la Ciudad de México.

Si bien es cierto que una parte importante de las tendencias identificadas refiere un fortalecimiento sectorial de la economía de la Ciudad a favor de los servicios que en general cuentan con mayores niveles de productividad, así como con mayores capacidades para aportar a la formación de VACB, esta tendencia tiene lugar sobre todo en una parte del territorio. En tanto, otra importante tendencia plantea una suerte de retroceso productivo y económico en general en una porción significativa del territorio, con un cambio creciente hacia actividades como el comercio, en especial el comercio al por menor en muchas de las delegaciones, junto a una persistente desindustrialización.

Combinadas ambas tendencias parecería que la economía de la Ciudad se encuentra ante un proceso que a la vez que está abriendo nuevas oportunidades

a la competitividad económica en ciertos sectores económicos y sociales, está abonando a la profundización de las brechas preexistentes en la Ciudad, y pone en riesgo su articulación y complementación en términos de su cohesión territorial, su capacidad de inclusión y desarrollo social e, incluso, su sostenibilidad en el mediano plazo.

ANEXO METODOLÓGICO

La selección y sistematización de la información se realizó en función de las necesidades del análisis propuesto, con énfasis en la identificación de las principales dinámicas, tendencias y características económicas de la Ciudad de México y su zona metropolitana desde una perspectiva territorial.

En particular, para analizar la situación actual de la economía en la Ciudad y su zona metropolitana se utilizó la información de los Censos Económicos de los años 1999, 2004, 2009 y 2014, disponible a través del Sistema Automatizado de Información Censal (SAIC). La selección de las variables permitió realizar una aproximación espacio-temporal a la dinámica general de la economía en la Ciudad de México y la ZMCM, en algunos casos desde principios de la década de los noventa, medida a través del VACB total y sectorial, a escala estatal y municipal o delegacional.

Para todos los casos se elaboraron tablas descriptivas de participación porcentual respecto del total de la zona metropolitana, de la Ciudad de México y de los municipios conurbados; tasas de crecimiento medio anual y, para el caso de las variables presentadas en moneda, se tomó la información en valores constantes, que fue deflactada con el índice de precios del área metropolitana de la Ciudad de México disponible en el Banco de Información Económica (BIE) del INEGI.

El valor anual fue un promedio de los meses del índice y se tomó el año 2008 como base, aunque en algunos casos particulares se usó el año 2013.

Con sustento en los resultados obtenidos se utilizó el cociente de valor agregado censal bruto sobre personal ocupado total como semejante a la productividad, entendida como la capacidad de un sector de la actividad de generar valor agregado por trabajador empleado. Una vez identificadas las principales tendencias y cambios de la estructura económica de los componentes de la Ciudad de México y la ZMCM, en su participación, en sus ritmos de crecimiento y la comparación entre distintas variables, se procedió a observar el comportamiento de la dinámica encontrada con respecto al territorio.

Bibliografía

- Cabrero, E. e I. Orihuela (2013). Índice de Competitividad de las Ciudades de México. En: E. Cabrero (ed.) *Retos de la competitividad urbana*. México, Centro de Investigación y Docencia Económicas.
- Instituto Mexicano para la Competitividad (2014). Índice de Competitividad Estatal 2014. Las reformas y los estados: la responsabilidad de las entidades en el éxito de los cambios estructurales. México, Instituto Mexicano para la Competitividad, A.C.

Información en línea

- Conapo. Datos de proyecciones. Sitio: <http://www.conapo.gob.mx/es/CONAPO/Proyecciones_Datos>.
- INEGI. Banco de Información Económica (BIE). Sitio: <<http://www.inegi.org.mx/sistemas/bie/>>.
- INEGI. Censos Económicos. Sitio: <<http://www3.inegi.org.mx/sistemas/saic/>>.
- INEGI. Sistema de Estatal y Municipal de Bases de Datos (Simbad). Sitio: <<http://sc.inegi.org.mx/cobdem/>>.